

七里街·大湊山·西門何氏 ——桂陽州的家族與礦業¹

賀喜 黃國信
中山大學歷史系

清代桂陽州，即今天湖南省郴州所轄之桂陽縣，地處湖南省東南部，北瞻衡岳，南峙五嶺，東界江西贛州，南與廣東韶州、連州接壤，西鄰永州。從唐宋以來桂陽州的礦產就在王朝財政中具有舉足輕重的地位，唐宋朝廷專門在桂陽設立桂陽監開礦。「宋初冶場二百有一，而桂陽特置監……宋時雲南爲荒外，冶專在湖南。此雖天下總數，桂陽殆居十之三。」²可見桂陽礦產之地位。有明一代，由於朝廷實行礦禁政策，加上當地發生「臨藍礦亂」³，桂陽州礦業幾起幾落。清初逐步開放礦禁，乾隆時期桂陽州採礦最盛，湖南省鑄造銅錢之寶南局所需銅鉛大多仰仗於此。嘉慶以後由於「峒老砂空」，礦產日竭，桂陽州礦業的鼎盛時代也隨之而去。然而，直到今天桂陽縣依然設有黃沙坪礦務局、寶山礦務局等大型工礦企業。

礦區與農業生產區最大的不同之一，就是礦工的流動性非常強。我們在桂陽綠紫坳銅礦調查時，根本找不著土著。那麼，清代乾隆年間數萬礦工聚集於桂陽，他們與當地土著居民之間的關係如何？桂陽既是礦區又是瑤區，礦工與瑤人之間又存在著怎樣的關係？一個人口流動頻繁的礦區社會是怎樣整合起來，不同群體間又會利用怎樣的話語來爲自己謀取利益？一直都是我們關心的問題。這次我們在桂陽的調查，得到了桂陽縣文化館前館長彭德馨先生的熱情接待，並結識了乾隆年間開始控制州城附近大湊山（即寶山）礦場的桂陽西門何氏宗親會，收集到西門何氏族譜和田譜、山場圖等相關史料，可以爲解決這些問題提供線索，特介紹於下，供有興趣之士參考。

西門何氏據稱派衍於安徽廬江，發源於宋婺州（今浙江金華）。據其族譜聲稱，高祖伯慧公，爲宋紹定進士，因宋金戰事而閉門不仕，喬

寓江西鵝頸丘。其子何基去世時約爲宋元鼎革之時，子孫遂遷至湖南。其中萬四公定居桂陽城西郭之大湊山麓，繁衍至今。桂陽西門何氏爲萬四公之後，其宗祠位於桂陽州城七里街附近，現已爲民居所佔，但仍可見其氣勢恢宏。據彭德馨先生與何氏後人回憶說，清代民國時期，桂陽州曾有四姓當州：即南門口李家；西門口何家；城內曹家；大北關劉家。當時，在規整的州城之南，則爲七里街（亦有五里街之說），七里街爲桂陽商業最繁盛處，所謂七里街是指該街道東西長七里。其中間臨近州城西門約一里半的街道曾爲何氏所有，《桂陽西門何氏族譜》之「雜識雜錄」專列出「街道」條目，稱：

街道盛衰繫乎地氣，又繫乎人心。此地街名回，水皆由北流下而南，惟此街水流至東街里逆轉而上，向東從何老爺井巷口流出挨城水溝，仍復流下，人謂「聚財勝地」。且遊蕩否棍外街者不敢來，本街者畏家法，故財貨大店多聚於斯。俗言「買貨若無，要走西門口」，此其證也。⁴

可見，西門口何氏在桂陽的貿易網路中的重要地位。

大湊山即在街後不遠處，《大明一統志》卷64，山川門載有「大湊山」條目：「在桂陽州西，舊志云，出銀礦，當其盛時，爐煙蕩然，上接雲漢，烹丁紛錯，商旅往來輻輳，因以爲名。」並且，大湊山還被視爲桂陽州之「祖龍」，被寶氣精華彙聚之源。桂陽州人最爲看重之礦神「寶王祠」即建於大湊山麓。同治州志載，「州縣專祀皆其地山川靈神也，各有主，桂陽最重銀礦。礦有神曰『三堂』。城北禹帝祠，

曰鎮龍堂，北堂也；西寶王祠，祀大湊山神，中堂也；南靈澗侯祠，南堂也。大湊山祠自唐始。」⁵

據彭德馨先生回憶，直至民國時期，寶王祠依然存有舊跡。大湊山開採年代久遠，既是地方社會重要的礦廠，又是重要的地方社會信仰中心。何氏後人告訴我們大湊山也曾稱為「何家嶺」，民國時期州人還有如此說法，本文末所附山場圖也是這種說法的反映。

大湊山為何會成爲「何家山」？王闈運同治《直隸桂陽州志》有這樣一條記載：

民自開礦，富者破家，貧者斃力。州民困於銀礦者至衆，而鄧氏、曹氏、彭氏、何氏，因其起家。鄧希全者，城北人。雍正采銀大湊山，日千斤，積數年，資累數十萬。至乾隆中，而彭五中往交趾，挾資數十萬歸。曹祖龍者，開大湊山萬景窩，致資產巨萬，豪俠好義，行市中，見病者臥道旁，必舁歸自醫之。其傭病潰，人莫敢近，夫妻躬薰盥之。又代亡友嫁其孤女，至今場中祀焉。何植苕者，居城中，家中資。乾隆初，采銀大湊山，數載，資蕩盡，州人相借，莫可借貸。歲已盡，家無十日糧，礦丁坐食其家尤十許人，植苕計無所復之，除夕殺所畜狗，召衆會食且曰：吾力不能給，若等今夕且一飯，明日各去，吾亦行餓死矣。礦丁食畢，漫語曰：主人以礦破產，然待吾等意甚厚，姑入壟再一鍬鑿何如？眾丁雜然曰：諾。入山者七八人，一人情不欲下，姑鑿旁土，見礦苗如指，再鑿輒寬，呼衆擊之，巨礦也。走報植苕，植苕臥不肯起，曰：犬肉已盡，何苦而誑我。衆強之往視，皆大喜。明日，送錢米者不可勝計，依爲生者數千家，家致十餘萬斤矣。既而洞中火，礦廠法：死者主人不問。植苕往見諸家母妻號哭，不忍歸，料其家中所見，盡出之。人數百金，一旦遂盡。人謂何公宜少留。公曰：天不貧吾，礦在足矣。天不

富吾，留之適生患。且吾嘗貧矣。於是礦出益盛，數年中至數十萬人，采銀者入其名，輒大獲，爭假其號，歲募昇金其家。植苕故不知也，即不受，礦頓委，人皆委銀其門而去。州人言富室無逾植苕者，建大宅，兩子皆納資得官，傳之百餘年。植苕一細民，其致此豈無自耶？散家財，恤死者，古賢豪傑何以過此，烹狗饗士卒，得其力，亦豈無所感而然乎？⁶

桂陽西門何氏族譜亦完整記載了關於何植苕的故事，目前尚不清楚州志與族譜誰先記載此故事。族譜的記載在此故事前有簡短的人物介紹，云：

植苕號炯齋，後更名著。天性嚴毅，才器涵宏。十歲而孤，事母至孝，棄儒習商業，尚信義，不屑計較錙銖，而竊慕豪俠之行，族中少年多赴之。中年業礦，采銀大湊山，數載，資蕩盡，州人相借未可假貸。歲已盡，家無十日糧，礦丁坐食其家尤十許人，……⁷

據族譜，何植苕爲何氏洛氏支派之四梁房第十五世孫。植苕採礦起家，其兩子皆納資得官。長子熙煊學名輝煌，族譜載：

輝煌號星台，派名熙煊。父植苕以礦至巨富，慕狹義尚，所捐助公益慈善不勝數。公天性敦篤，學求實踐。年三十始入學，旋補廩生，俗立功名，以期揚顯，報捐試用訓導，歷署瀏陽永興宜章訓導，守正不阿。在瀏陽署東齋教諭聯邑紳賄保節孝公，力爭不得，果以濫舉不實，不獲旌典，致涇以涓濁，潛德不彰，實爲扼腕。公事親孝，與異母弟友愛甚篤。振人之急甚己之私，州建考棚，身任總理。？匪之變（原書爲問號——作者），捐資練團，以是家資中落，積而能散。州人義之族譜，自康熙乙丑二十四年文鹿公續修後距

百五十年矣，生齒日繁，分支益遠，深惧文獻無徵，考據失實，爰集叔侄，倡議興修。公殫心募集，竭慮搜羅，遂訖成功，敬宗昭後，用心彌摯。性恢郭，喜飲酒雄辯驚筵，歲寒一色，可謂繼志述事，無添所生者已。⁸

何植茗次子熙介，十七歲即殤。植茗三子熙斨有乃父之風，善經營籌劃，族譜載：

（熙斨）字賓日，號晴霞州同。子女二。生清嘉慶乙未四年八月二十四日寅時，歿清道光戊申二十八年四月十一日酉時，時年五十歲，葬車田人形嶺。繼父巨產，長於營運，益增豐饒。兄輝煌豁達不善理財獻身（原文如此，疑誤——作者），公精明足與權弈，而慷慨好施同。晚歲，兄頗拮据，十分潤之。本族義學倡捐巨金，州建學宮，興義倉，用鹿峰書院學款督理運籌，悉資其力，故子孫繼武蔚起人文，為善之微也。⁹

何植茗兩個兒子，分別走兩條不同的路，都在加強何氏在桂陽州的勢力。然而，由於大湊山長期開採，嘉道時期該山植被破壞嚴重，呈現出衰瑟景象。道光年間何氏發起了一次培護大湊山的行動，培山的行動在礦衰的時期再次確立了何氏的地位。族譜輯錄了何氏《培護後山碑記》，有相當豐富的資訊，現全文照錄於下：

我祖自漢高帝二年建郡，地據險要，為三湘鎖鑰，兩粵緘騰，楚南機軸也。城西一山周二十里，面面相似，出銀礦。至宋時，開採盛衰不一。其最盛則爐煙蔚然，上接雲漢，烹丁紛錯，商旅往來輻輳，故名大湊山，又名寶山，為州城祖龍。大北關至鹽卡脚，舊名五里街，歷來住宅極盛。我族亦於元至正間金化播遷，肇造茲土，得買宋職方郎黃照鄰舊址，迄今分住四鄉，十有餘所。國朝雍正之初，乃

建寢廟，其間枕湊嶺面鹿峰，襟城帶郭，雁塔對峙，為一郡西隅大觀。因山產寶，日事鍛煉，冶煙所過，草木不植。當春夏水漲，山土松崩，龍脈敗壞，邇來傾頽已極，其上下左右住宅，深受其害者多，不獨富貴難保，而人煙亦多蕭條，有心者茲懼焉。道光辛巳暨甲午屢以培山為倡，因衆論不合遂寢其事。丁未，州尊俞公同甫以建城餘貲勸令我州各處陪護風龍，然費存無幾，其事亦寢，戊申清節祭祖我族復將此舉商議，人人踴躍，而族侄孫聘之尤慷慨樂輸，是以合族衆集腋成裘，鳩集土工石匠，荷鋤負畚種土，成崖者補之，圯者築之。然後種草植木，其山上古墓數十塚不忍遺骸暴露，具文申告，親督工人，分別揀收，分別貯以瓦器，改葬山右合家沖，共立一塚，創始于戊申孟秋，落成于己酉仲春，費至三百七十有奇，又慮孤墳失祭，爰立石以垂久遠，題曰：古墓。且別存祭業，會本族義學首事承管，逐年定期，於寒食節義學出費，親往祭挂，必誠必慎，餘項存儲生息，或置業以為後山陸續培補，其橫過右邊直下一溝難以措手，即嶺項風脈之處，目下亦限於無力，惟冀後世子孫留心祖次住宅，後山為風水之脈所繫，切勿挖壟開設爐廠貪圖微利，因小害大。凡後山一抔之土，一木之材，譬之周身血脈而有切膚之痛。庶已長遠培護，我族導以先聲，而閩州人士亦互為則效，行見嘉卉蔥蘢扶輿效靈，蓉城永為鍾秀毓特之區，直駕漢唐。宋以來人文之盛也，詎不懿歟？予特詳其巔末並經理樂捐鴻名，勒諸雲根，以垂不朽，是為記。

後記附

後山經道光己酉培護至同治庚午復加修補栽種樹木，約捐貳百餘緡，工程浩繁，幾費心力，不能完竣。今又派捐租穀，雇養工人，以街上肥泥糞草填塞缺陷，並多栽樹木，永遠看守培護。惟冀後人念切命

脈攸關，不吝解囊，陸續增補，並永遠禁止，不得燒煉。庶幾草木青蔥扶輿效靈，以其精氣醞釀毓秀鍾靈長發其祥。庶幾不負予一段苦心，不獨合族攸賴，即州堂白虎手蒙麻無涯矣。謹將樂捐鴻名並經理首事鍾昭等勒諸貞石以垂久遠。¹⁰

³ 明朝發生在桂陽州所屬臨武和藍山二縣的礦夫之亂。

⁴ 《桂陽西門何氏族譜》，1995年，頁559。《桂陽西門何氏族譜》最早修於明萬曆三十九年，清順治、康熙、道光以及民國年間均有續譜，我們抄錄過其民國族譜的一部分，本文引用的是1995年重修譜，該譜為第十次續修，基本上是在民國二十五年第九次續修的基礎上增補而成。

⁵ 《桂陽直隸州志》，卷12，《貨殖》。

⁶ 《桂陽直隸州志》，卷20，《貨殖》。

⁷ 《桂陽西門何氏族譜》，頁54。省略號以下文字與同治州志記載完全相同。

⁸ 《桂陽西門何氏族譜》，頁55。

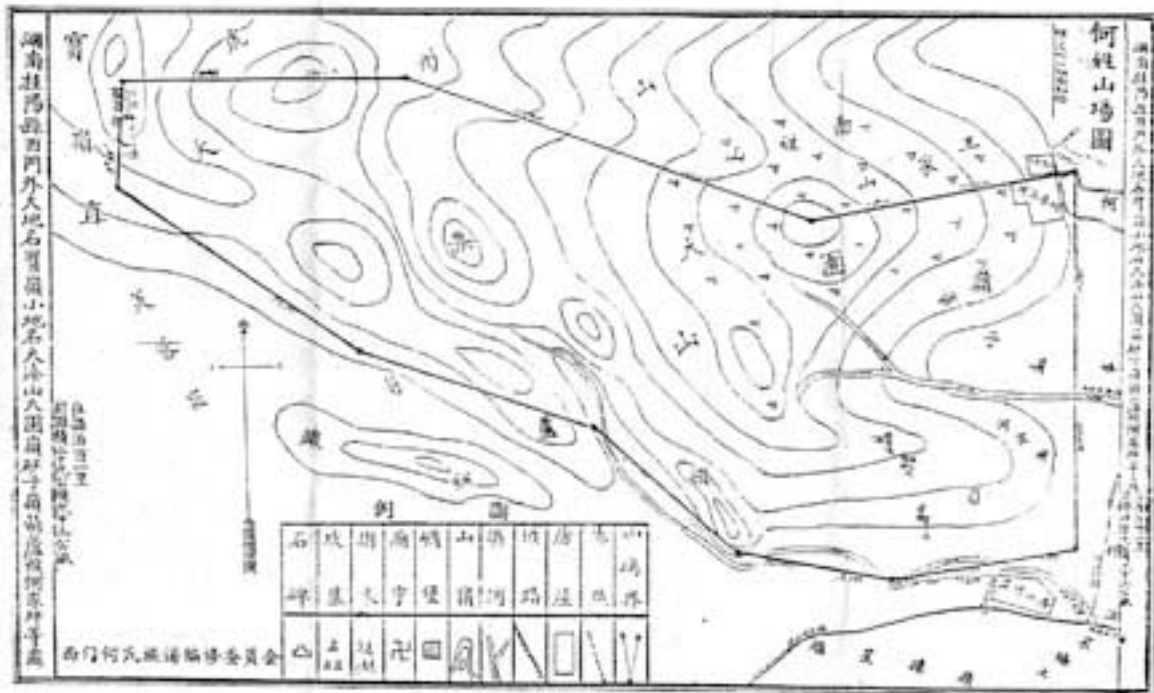
⁹ 《桂陽西門何氏族譜》，頁380。

¹⁰ 《桂陽西門何氏族譜》，頁524。

註釋：

¹ 本文的調查與寫作得到教育部「十·五」規劃人文社會科學研究基金（批准號：01JC770008）和廣東省人文社會科學基金（批准號：02F13）的資助。

² 王闔運，《桂陽直隸州志》，卷20，《貨殖》，同治刻本。



附圖、何姓山場圖

出處：民國二十五年版《桂陽西門何氏族譜》